

# RAPPORT D'ACTIVITÉS

# 2022

Le GRISOF a pour mission de promouvoir les échanges scientifiques et interdisciplinaires d'expression française dans le monde de la santé, soit tous types d'initiatives de formation, d'information de terrain et de promotion.

Le GRISOF a un an d'existence. Nous sommes heureux de vous adresser son premier bilan d'activité. Vous y trouverez toutes les informations et les pistes de travail dans lesquelles vous pouvez vous inscrire. Former, informer sur les nouveaux enjeux en santé, dans les pays de langue française, telles sont nos préoccupations.

**Le comité de direction :** Olivier Armstrong, Marie Cauli, Jean-Paul Francke, Etienne Lemarié, Daniel Rodriguez, Yves Tremblay

## QU'EST-CE QUE LE GRISOF ?



**GRISOF**  
GROUPE DE RÉFLEXION ET  
D'INFORMATION EN SCIENCE  
OUVERTE FRANCOPHONE

Le GRISOF est une association 1901, dont les statuts ont été déposés à Paris le 7 décembre 2021.

### Historique :

Le GRISOF [Groupe de Réflexion et d'Information en Science Ouverte Francophone], conduit des initiatives collégiales dans le champ de la recherche et de la formation, au sein des facultés francophones. Lors de la pandémie du COVID, le GRISOF a développé un dispositif d'échanges, de coopération à partir de webconférences d'actualités médicales, de données de la littérature, d'informations de terrain permettant en temps réel un partage international des questionnements, des suggestions de prise en charge, de réduction des conséquences économiques et sociales, etc.

Depuis 2022, le GRISOF continue de promouvoir tous types d'initiatives de formation, d'information de terrain, de promotion, en favorisant les échanges scientifiques et interdisciplinaires dans le monde de la santé, dans l'espace francophone. Il a infléchi son cahier des charges autour de la diffusion et du développement de la Science ouverte.

## Ses prolongements et ses principaux objectifs pour 2023

En effet, alors que la science est un mouvement mondial visant à rendre accessible à tous et à chacun, les produits de la recherche, publique ou privée, le GRISOF intensifie son cadre opérationnel, en termes de sensibilisation et de familiarisation auprès des chercheurs, d'analyse des besoins [réseau, stockage, évaluation, etc.], d'actions face aux revues prédatrices, de sensibilisation aux phénomènes encore trop souvent méconnus des pré-prints [pré-publications].

Il explore les voies possibles pour faciliter les publications de qualité notamment en direction des chercheurs isolés en sciences de la santé et au-delà.

Il propose des modules de formation sur les moyens de lever les obstacles à la publication et au paiement des articles de la recherche, aux liens avec les éditeurs et à la meilleure utilisation de ressources existantes, mais aussi aux indicateurs dédiés, la liste n'étant pas exhaustive.

Par ailleurs, il intensifie ses liens avec les différentes composantes internationales, l'UNESCO, le CAMES, le RIFRESS, Le Collège des Médecins de Famille du Canada [Centre Besroul], ainsi que

les différents acteurs impliqués dans le développement de la science ouverte dans les universités francophones, notamment au Maghreb, en Afrique subsaharienne et Madagascar, au Moyen Orient, les laboratoires de recherche, leurs bibliothécaires, les chercheurs, en créant notamment des supports de communication et de formation favorisant les échanges [Ateliers, séminaires, colloques, etc].

Au niveau national et international, des relations étroites ont été établies avec le monde de la presse médicale et en santé [Syndicat de la Presse et de l'Édition des Professions de Santé, Editions Elsevier], ainsi que des collaborations sur des thématiques spécifiques telle l'intégrité scientifique [Hervé Maisonneuve].

## Comité de direction

- ✓ Olivier ARMSTRONG, Professeur, Faculté de Médecine de Nantes, France
- ✓ Marie CAULI, Professeure émérite, anthropologue, Université d'Artois, France
- ✓ Jean-Paul FRANCKE, Doyen honoraire de la Faculté de Médecine de Lille, Président honoraire de la CIDMEF, Lille, France.
- ✓ Etienne LEMARIE, Professeur émérite, Faculté de Médecine de Tours, France
- ✓ Daniel RODRIGUEZ, Président Elsevier Masson, Paris, France
- ✓ Cheikh A Tidiane CISSE, Professeur, Président de la FéFOG, Université Cheikh Anta DIOP de Dakar, Sénégal
- ✓ Bonaventure MVE ONDO, Professeur de philosophie comparée à l'Université Omar Bongo de Libreville, vice-recteur honoraire chargé de la régionalisation de l'AUF. Libreville, Gabon
- ✓ Hanta RASATAHARIFETRA, Chirurgienne des Hôpitaux, Université de Toamasina, Madagascar
- ✓ Yves TREMBLAY, Professeur titulaire, Faculté de médecine, Université Laval, Québec, Canada.

## 1. LA SCIENCE OUVERTE DANS LES FAITS. LES ACTIONS MENEES EN 2022.

Afin de structurer son fonctionnement et augmenter son rayonnement et son efficacité, le GRISOF a mis en place **plusieurs instances opérationnelles et groupes de travail**. Tous sont accessibles sur le site [grisof.org](http://grisof.org).

### 1.1. Comité éditorial

Le Comité éditorial se réunit tous les mois. Il est chargé de définir la politique éditoriale du GRISOF. Son rôle est comparable à celui d'un conseil scientifique et stratégique.

### 1.2. Visioconférences

Trois sortes de visioconférences ont été organisées et déposées [sur YouTube](#). Elles sont accessibles à tous et peuvent être visionnées en différé gratuitement.

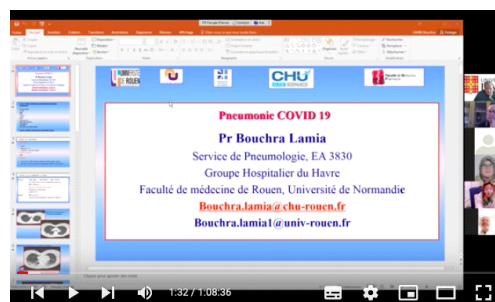
## Conférences d'actualités médicales



## Conférences FeFOG-GRISOF-AUF



## Conférences « Pandémie COVID 19 »



## 1.3. Des publications et des bulletins

1. Bulletin « [pandémie COVID-19](#) »
2. Bulletin « [Science ouverte en santé](#) »

Mais aussi :

- ✓ **Vers une science ouverte francophone en santé**, Marie Cauli, E. Lemarié, Y. Tremblay. Pédagogie Médicale (à paraître)
- ✓ **Mots d'hier et pandémie d'aujourd'hui : quelle médecine après la crise du COVID ?** Lemarié E, Tremblay Y, Dogba MJ, Lemay V. Revue du Praticien 2021 ; 71 : 1067-71.
- ✓ **Note d'intention** sur la Charte de l'Unesco. Bonaventure Mvé Ondo

## 1.4. Des ateliers

- ✓ **Ateliers et séminaires de formation pédagogiques.**
- ✓ **Atelier « Science ouverte » GRISOF-CAMES.** Paris 29 et 30 novembre 2021, au siège d'Elsevier Masson, Issy les Moulineaux, France.
- ✓ **Atelier « Recherche en sciences de la Santé et Responsabilité sociale: les perspectives de la science ouverte ».** Deuxième Congrès RIFRESS, 21-24 septembre 2022, Bruxelles
- ✓ **Colloque « Science ouverte au sud ».** 25-28 octobre 2022. Cotonou, Bénin

## 2. DEVELOPPEMENT ET DIFFUSION DE LA SCIENCE OUVERTE

Le groupe science ouverte (SO) a pour vocation d'établir une feuille de route sur des questions essentielles qui traversent l'appropriation dans les faits des principes de la science ouverte au-delà des recommandations internationales.

C'est par exemple engager une réflexion profonde et qualitative sur le système allant de la production et à la diffusion de la science et donc se pencher sur les obstacles à surmonter en tenant compte des décalages qui existent entre les pays [services numériques, environnement juridique, convergences des orientations ministérielles, universitaires, laboratoires, chercheurs].

Identifier des solutions de bon sens ; examiner le lien recherche/formation en relation avec la science ouverte et ses implications, cerner les obstacles à l'appropriation des principes de la SO et actionner les leviers pour les lever.

Recenser les initiatives en cours visant à penser un système d'évaluation des publications alternatif, orientation fondamentale du fait de son incidence sur la carrière des personnes évaluées, le financement de leur recherche et les pratiques de celle-ci, mais aussi sur la vie et le devenir des centres/instituts et des unités/laboratoires de recherche.

De même, le partage des données en particulier dans le domaine de la santé est à considérer, la liste n'étant pas exhaustive.

### **2.1. Formation et des outils d'aide à la formation en science ouverte**

Dès le début du cursus en santé ou dans d'autres disciplines, l'apprentissage à la pratique de la recherche, l'accès à la documentation, à la rédaction, ont été un volant important d'activité et ont donné lieu à de nombreux ateliers de formation dans toute la Francophonie.

Fort de cette expertise, le GRISOF mobilise ses forces interdisciplinaires, bibliothécaires, sciences humaines et sociales [SHS], Santé, etc. pour améliorer, faciliter, renforcer et promouvoir la recherche scientifique de qualité.

**RECONNAÎTRE LES REVUES PRÉDATRICES**

**DÉFINITION**  
Les revues et les éditeurs prédateurs sont des entités qui privilégient l'intérêt personnel au détriment de l'évaluation et se caractérisent par des informations fausses ou trompeuses, un écart par rapport aux bonnes pratiques rédactionnelles et de publication, un manque de transparence et/ou le recours à des pratiques de sollicitation agressives et sans discernement.

**ATTENTION**  
Le fait d'être associé à une revue trompeuse pourrait entraîner des pertes financières et nuire à votre établissement.

**PUBLICATION RAPIDE**  
Publication garantie, parfois dans un délai très court.

**INVITATION**  
Envisagez d'invitations non sollicitées à publier.

**PROCESSUS ÉDITORIAL**  
Peu d'informations sur les étapes de publication ni sur le calendrier de publication.

**DROIT D'AUTEUR**  
Transferts du droit d'auteur exigés avant l'acceptation de l'article.

**FRAIS DE PUBLICATION**  
 Paiement de frais de publication exigés avant l'acceptation sans que ce soit clairement indiqué.

**TITRE**  
Très similaire à celui d'une revue établie.

**SITE WEB**  
Non professionnel, il est difficile d'y identifier et de contacter l'éditeur.

**ARTICLES**  
Ne correspondent pas à la portée de la revue.

**INDEXATION**  
 Absence des bases de données indiquées sur le site ou de celles que vous utilisez.

**ÉTHIQUE ET AFFILIATION**  
 La revue n'est pas membre d'un organisme savant reconnu ou ne présente pas une fausse affiliation.

**PROJET ÉDITORIAL**  
 La revue n'a pas un projet éditorial bien défini.

**VOUS AVEZ BESOIN D'AIDE SUPPLÉMENTAIRE ?**  
 Parlez-en à votre superviseur et à vos collègues. Consultez votre bibliothécaire de liaison ou disciplinaire.

La traduction de ce poster a été faite sous l'égide de :

CIDMEF AUF SPEPS CONSEIL AFRICAIN ET MALGACHE POUR L'ENSEIGNEMENT SUPÉRIEUR

Sur les [revues prédatrices](#)

L'actualisation et le renforcement de cet enseignement inclut les principes de la science ouverte : comment choisir une revue pour publier, en évitant les revues prédatrices ; déposer ou non un article sur une plateforme de pré-prints ; partager ses données ; accepter l'évaluation collective, etc.

## 2.2. [Partenariat CAMES - GRISOF](#) autour de la formation et de l'indexation



Le groupe CAMES-GRISOF est chargé de travailler avec les enseignants, les chercheurs, les éditeurs et rédacteurs de revues, en vue d'améliorer la qualité de la recherche et la qualité des publications africaines et malgaches. L'action se veut un accompagnement des facultés de l'espace CAMES.

L'ambition du GRISOF est de coopérer avec les différents acteurs, pour développer des actions dont il a l'expertise : qualité des publications, formation à la rédaction, accompagnement dans la démarche de science ouverte.

La participation du GRISOF (Violaine Lemay, Etienne Lemarié, Bonaventure Mvé Ondo) au Premier Congrès international du PTR Langues, Sociétés, Cultures et Civilisations (LSCC) du CAMES, à Libreville, Gabon, du 11 au 17 décembre 2022, viendra renforcer ce partenariat.

**PRÉPUBLICATIONS (PREPRINTS)**

**DÉFINITION**  
Les préprints sont des rapports préliminaires de travaux qui n'ont pas été certifiés par un examen par les pairs. Ils ne doivent pas servir à orienter la pratique clinique ou les comportements liés à la santé et ne doivent pas être présentés dans les médias comme des informations établies.

**AVANTAGES**

- Diffusion et visibilité immédiata, publique, gratuite
- Inclination à collaborer
- Reconnaissance de la paternité d'une recherche
- Documentation de l'histoire des idées
- Transparence et suivi des différentes versions
- Contribution à la science ouverte et au partage

**RISQUES**

- Des prépublications de mauvaise qualité nuisent à la crédibilité des chercheurs.
- La liaison entre les différentes versions de la pré-publication et la version finale publiée n'est pas toujours assurée.
- Mépris de considération qu'un article publié dans une revue.

**QUELLES SONT LES VOIES POSSIBLES POUR LA DIFFUSION D'UNE PRÉPUBLICATION ?**

- L'auteur souhaite soumettre son manuscrit à une revue, pour publication. Certaines revues n'acceptent pas les manuscrits déposés sur des plateformes de prépublications, alors que d'autres déposent elles-mêmes tous les manuscrits reçus sur les plateformes.
- L'auteur ne souhaite pas soumettre son manuscrit à une revue, il restera sous forme d'une prépublication s'il est déposé sur une plateforme.
- L'auteur peut utiliser des sites spécialisés pour diffuser sa pré-publication. Plusieurs possibilités :
  - Une archive ouverte acceptant les prépublications, par exemple HAL, archive française du CNRS.
  - Une plateforme spécialisée dans le dépôt, la conservation et la mise en ligne des prépublications, en partie de sites ou de serveurs de préprints (Preprints Services en anglais).

**CONSEILS POUR SOUMETTRE DES PRÉPUBLICATIONS**

- Considérez la prépublication comme la première ébauche d'un site. Il sera corrigé, reformulé.
- Déposez votre prépublication, au bon moment, sur un serveur de confiance.
- Pensez à votre cible pour choisir le bon serveur (spécialiste ou généraliste).
- Verifiez les pratiques en matière des prépublications pour les serveurs et les revues.
- Choisissez son titre et écrivez bien l'abstract.
- Assurez-vous de l'accord des co-auteurs.
- Utilisez les réseaux sociaux pour la promotion de votre prépublication.
- Préparez-vous aux critiques.
- Mettez à jour votre prépublication.
- Ne tentez pas d'ajouter ultérieurement un lien entre prépublication et article publié.

Sur les [pré-publications \(préprints\)](#)

## **2.3. Le management au quotidien**

Ce groupe traite des problèmes rencontrés par les responsables des établissements de formation en santé (médecins et autres professionnels de la santé) et au-delà.

Aujourd'hui l'impact du numérique et les transformations radicales des sociétés sont des faits majeurs et irréversibles et ont des répercussions sur la gestion des établissements. Ils entraînent des conséquences à des degrés divers, pour certaines encore imprévisibles dans le milieu organisationnel, technique, culturel dans lequel il s'inscrit.

L'objectif des travaux de ce groupe est de mieux comprendre un contexte en transformation profonde et de mesurer les effets de la standardisation des processus, la qualité des services, l'efficacité du système, toutes ces questions appelant au renforcement de l'analyse, à un travail de montée des compétences, à l'évolution de la juridiction, etc.

il se penchera plus particulièrement sur la communication avec les chercheurs et le développement de la recherche, et dans le cadre de la SO sur les revues locales, les services de stockage pour une recherche de qualité ouverte.

## **CONCLUSION**

Le monde de la recherche a changé. La COVID a révélé un certain nombre de tensions entre enseignement et recherche, entre universités et instituts/centres de recherche, entre chercheurs et gouvernement, entre bailleurs et bénéficiaires.

Avec la science ouverte, il est soumis à un ensemble de contradictions ; celui d'un principe universel d'ouverture face à des pays placés dans la double fracture scientifique et technologique qui ne permettrait pas ni d'accéder aux produits de la recherche, ni d'y contribuer; celui d'une demande de diffusion rapide des résultats avec des implications financières érodant l'intégrité scientifique et la reproductibilité des résultats ; celui du partage des données dont beaucoup se conservent jalousement.

Dans cet univers en pleine mutation où les revues en langue française sont à la croisée des chemins, le GRISOF souhaite étendre son action et contribuer à l'objectif de la science ouverte avec ses chercheurs, enseignants et cliniciens, doctorants francophones mais aussi institutionnels et autres acteurs impliqués dans ce mouvement, éditeurs, bibliothécaires, responsables de composantes ou ministériels, qui en sont partie prenante.

Merci à Zouhair Souissi pour la mise en forme de ce rapport d'activité.